

# 過去問講座2015



前橋育英高校

《問題》

二 次の文章を読んで、後の問いに答えなさい。

生乎中源頼義の朝臣、貞任・宗任らを攻むる間、陸奥に十二年の春秋を送り **A**。鎮守府を立て、秋田城に移りけるに、雪はだれに降りて、軍の男どもの鎧みな白妙になりけり。衣川の館、岸高く川あり **B** ば、楯をいだきて甲に重ね、筏を組みて攻め戦ふに、貞任等たへずして、つひに城の後ろより逃れ落ち **C** を、一男八幡太郎義家、衣川に追ひ立てて攻め伏せて、「汚くも、後ろをは見するものかな。しばし引き返せ。物言はん。」と言はれりければ、貞任戻りたりけるに、

衣のたてはほころびにけり  
 と言へりけり。貞任くつばみをやすらく、しころを振り向けて、

年を經し糸の乱れの苦しさに  
 と付けたりけり。そのとき義家、はげたる矢をさしはづして帰りにけり。おぼかりの戦ひの中に、やさしかりけることかな。

(「古今著聞集」による)

語注 \* 貞任・宗任…安徳貞任・宗任兄弟。  
 \* 衣川の館…安徳氏の城。

問一 線部「たへずして」の読みを現代仮名遣いで答えなさい。

問二 線部Ⅰ「物言はん」・Ⅱ「やさしかりけることかな」の本文中での意味として最も適当なものを次からそれぞれ選び、記号で答えなさい。

- |  |  |
|--|--|
| Ⅰ 物言はん<br>ア 何か言いなさい<br>イ 何も言わないのか<br>ウ 言いたいことがある<br>エ 掛ける言葉もない | Ⅱ やさしかりけることかな<br>ア 風流なことであつたなあ<br>イ 簡単なことであつたなあ<br>ウ 恥ずかしいことであつたなあ<br>エ 控え目なことであつたなあ |
|--|--|

問三 **A**、**C** に入る語の組み合わせとして最も適当なものを次から選び、記号で答えなさい。

- |        |      |        |
|--------|------|--------|
| ア A ける | B けり | C けれ   |
| イ A けれ | B けれ | C C ける |
| ウ A けり | B ける | C C ける |
| エ A けり | B ける | C けり   |

問四 線部Ⅰ「陸奥」とは現在のどの地方に当たるか。最も適当なものを次から選び、記号で答えなさい。

- ア 北海道    イ 東北地方    ウ 関東地方    エ 北陸地方

問五 線部Ⅱ「軍の男どもの鎧みな白妙になりけり」となった原因を本文中から一語で抜き出して答えなさい。

問六 ……線部 a、d について、次の問いに答えなさい。

- (1) 動作の主体が他と異なるものを記号で答えなさい。  
 (2) (1) の動作の主体を次から選び、記号で答えなさい。  
 ア 頼義    イ 貞任    ウ 宗任    エ 義家

問七 線部Ⅲ「たて」には「縦糸」の他にどのような意味が掛けられているか。本文中から一字で抜き出して答えなさい。

問八 線部Ⅳ「そのとき義家、はげたる矢をさしはづして帰りにけり」とあるが、義家が矢を射ることをやめた理由として最も適当なものを次から選び、記号で答えなさい。

- ア 戦の中で貞任が上手な上の句を詠んだことに感心したから。  
 イ 戦の中で貞任が下手な上の句を詠んだことに呆れてしまったから。  
 ウ 戦の中で貞任がたやすく上の句を詠んだことが悔しかつたから。  
 エ 戦の中で貞任が場違いな上の句を詠んだことが面白かつたから。

【解答】 問一 たえずして 問二 Iウ IIア 問三 ウ 問四 イ  
問五 雪 問六 (1) d (2) イ 問七 館 問八 ア

### 【解説】

問一は、例年出題される歴史的仮名づかいの問題です。音読を通して古文の読み方に慣れ親しみましょう。音読は、問三のような問題を解くのに役立ちます。また、問四のような日本の古い地名は、現在でも歴史の授業やニュースなどの中で耳にすることがありますので、意識して聞いてみましょう。伝統的なことばについて日頃から意識していると、こうした問題に強くなります。

問二は語句の解釈の問題ですが、ただ単語や文法を知っているかどうかではなく、文章の流れの中で考える力をみえています。例えばIは義家という登場人物の言葉ですが、「しばし引き返せ。」と言って、振り返った相手・貞任に対してさらに言葉を投げかけているので、「言いたいことがある」を選ぶことができます。また、問五も同じく傍線部を解釈した上で前後を考える問題です。「なりにけり」＝「なってしまった」なので、武者たちの鎧が白くなってしまった、ということ。直前を見ると「雪はだれに降りて」とあるので、これが答えになります。続く問六は動作の主体＝「主語」の問題です。古文では主語が省略されてしまうことが多いので、前後を注意深く読み、人物や話の流れをつかみましょう。

問七の傍線部「たて」は、実は和歌の一部です。義家が「衣のたてはほころびにけり」と下の句を詠んだのに対し、貞任が「年を経し糸の乱れの苦しさに」と上の句をつけているのです。ここで使われているのは、同音異義語を使った「掛詞かけことば」というテクニックです。傍線部「たて」をそのまま読めば「衣の『縦』糸はほころびてしまった」という意味になります。しかし、本文二行目にある「衣川の館（安倍氏の城のこと）」に気づくと、「衣川の『館』は滅びてしまった」というもう一つの意味が見えてくるのです。これをもとに、問八について考えましょう。貞任のつけた句を聞いて、義家は矢をはずして帰っていきます。貞任の上の句は、「年を経た糸には乱れがある（ように、年月を経てほころびてしまった）ので。」という見事な切り返しになっていたのです。戦に敗れ追われる身の貞任がこんな風流な歌を詠んだことに、義家は心を動かされたのです。

### 【アドバイス】

育英高校の国語の入試問題には、必ず古典の文章が出題されます。かなりの比重がありますので、対応するための準備が必要です。古典の基礎知識について、参考書や問題集で勉強しておきましょう。学校の授業を大事にして、教科書に出てきた文章は暗唱できるくらい何度も読んでください。

また、出題されるのは古典だけではありません。大問一の現代の文章に関する問題が全体の配点の約半分、大問二が古典、大問三が基本的な知識を問う問題（文法的知識や慣用句、文学史など）です。文章の読解・漢字の読み書き・語句の意味など、幅広く出題されます。国語の学習は意識さえすれば、毎日の言葉遣いや新聞などを読むことから多くのことが学べます。また、漢字練習や辞書を引く習慣など、地道な努力の積み重ねが大切です。

# 数学

## 《問題》

1 次の(1)~(4)の計算をしなさい。

(1)  $2 - (-4) \times 3$

(2)  $\frac{2x-4y}{3} - (2y-3x)$

(3)  $\frac{3}{\sqrt{6}} - \sqrt{54}$

(4)  $8ab^2 \div \frac{2}{3}ab$

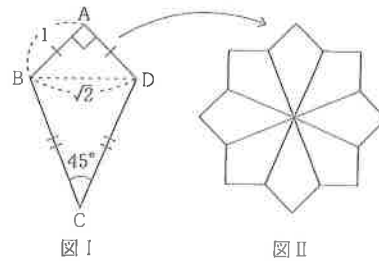
2 次の(1)~(8)の問いに答えなさい。

(1) 比例式  $x : (20-x) = 7 : 3$  を解きなさい。

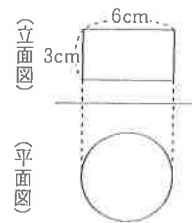
(2) ある整数  $x$  を 7 倍した数から、 $x$  に 5 を加えて 2 倍した数を引いたら 1 けたの素数となった。  
 $x$  の値を求めなさい。

(3) A君の家から学校までの道の途中に図書館がある。A君の家から図書館までは上り坂、図書館から学校までは下り坂になっている。A君は、家から歩いて学校に行き、同じ道を歩いて家にもどった。上り坂は分速 80 m、下り坂は分速 100 m の速さで歩いたところ、行きは 13 分、帰りは 14 分かかった。A君の家から図書館までの道のりを求めなさい。

(4) 右の図 I のような  $AB=AD=1$ 、 $CB=CD$ 、 $\angle BAD=90^\circ$ 、 $\angle BCD=45^\circ$ 、 $BD=\sqrt{2}$  である四角形 ABCD と合同な四角形を合わせて、図 II のような図形をつくる。  
図 II の面積を求めなさい。



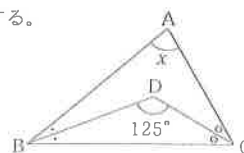
(5) 右の図はある立体の投影図であり、立面図は縦が 3 cm、横が 6 cm の長方形、平面図は円である。この立体の体積を求めなさい。ただし、円周率は  $\pi$  とする。



(6)  $10 < \sqrt{a} \leq 11$  を満たす自然数  $a$  の個数を求めなさい。

(7) さいころを 2 回投げ、1 回目に出た目の数を十の位、2 回目に出た目の数を一の位として 2 けたの整数をつくるとき、素数となる確率を求めなさい。

(8) 右の図のように、 $\triangle ABC$  の  $\angle B$  の二等分線と  $\angle C$  の二等分線の交点を  $D$  とする。  
 $\angle BDC=125^\circ$  のとき、 $\angle x$  の大きさを求めなさい。



## 《解答》

1 (1) 14  
(2)  $\frac{11x-10y}{3}$

(3)  $-\frac{5\sqrt{6}}{2}$

(4)  $12b$

2 (1)  $x=14$

(2)  $x=3$

(3)  $400(m)$

(4)  $8+4\sqrt{2}$

(5)  $27\pi(cm^3)$

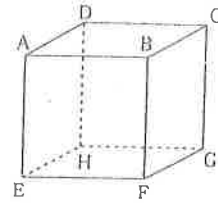
(6) 21 (個)

(7)  $\frac{2}{9}$

(8)  $70^\circ$

《問題》

3 右の図のように、1辺が6 cmの立方体 ABCD-EFGH がある。  
このとき、次の問いに答えなさい。ただし、円周率は $\pi$ とする。

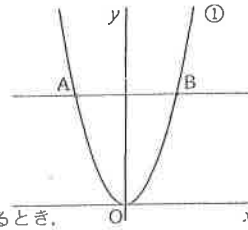


- (1) 立方体 ABCD-EFGH のすべての面に接するようにちょうど入る球の体積を求めなさい。
- (2) 頂点 A から頂点 H まで、3つの面 ABFE, BCGF, CDHG にそって、最短になるように糸を張る。このときの糸が辺 BF 上の点 I を通るとき、BI の長さを求めなさい。
- (3) (2)のとき、糸が辺 CG 上の点 J を通るとする。このとき、台形 BCJI と台形 CDHJ の面積の比を、最も簡単な整数の比で表しなさい。

《解答》

- 3 (1)  $36\pi (cm^3)$   
(2)  $2 (cm)$   
(3)  $3:5$

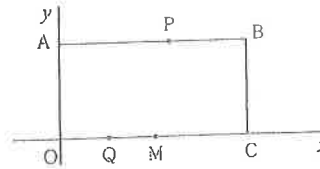
4 右の図のように、関数  $y=3x^2$ ...①のグラフ上に、 $x$ 座標が $-2$ となる点 A をとる。また、点 A を通り  $x$ 軸に平行な直線と①との交点のうち、A 以外の点を B とする。原点を O とするとき、次の問いに答えなさい。



- (1) 点 A の  $y$ 座標を求めなさい。
- (2) 線分 OB 上に、 $\triangle OAB$  と  $\triangle OAC$  の面積の比が  $3:1$  となるような点 C をとるとき、点 C の座標を求めなさい。
- (3) (2)のとき、直線 AC と  $x$ 軸との交点を D とする。 $\triangle OAD$  を  $x$ 軸を軸として 1 回転させてできる立体の体積を求めなさい。ただし、円周率は $\pi$ とする。

- 4 (1)  $12$   
(2)  $(\frac{2}{3}, 4)$   
(3)  $192\pi$

5 右の図のように、4点 O(0, 0), A(0, 10), B(30, 10), C(30, 0)を頂点とする長方形 OABC がある。点 P は、頂点 A を出発し、毎秒 2 の速さで辺 AB 上を頂点 B まで動き、点 Q は、点 P と同時に頂点 O を出発し、毎秒 1 の速さで辺 OC 上を中点 M まで動く。このとき、次の問いに答えなさい。



- (1) 点 P の座標が (2, 10) のとき、2 点 P, Q を通る直線の式を求めなさい。
- (2) 線分 QO, OA, AP の長さの和と線分 PB, BC, CQ の長さの和の比が  $7:13$  となるのは、点 P が頂点 A を出発してから何秒後か答えなさい。
- (3) 直線 PQ と  $y$ 軸の交点を D とする。四角形 PQCB の面積が三角形 OQD の面積の 3 倍となるのは、点 P が頂点 A を出発してから何秒後か答えなさい。

- 5 (1)  $y=10x-10$   
(2)  $6$  (秒後)  
(3)  $10$  (秒後)

《学習のポイント》

- 1 計算問題は必ず出題されます。計算順序を守り、ミスの無いようにしておくことが大切です。特に、( ) をはずすときや「-」の指数計算等に例年ミスが見られます。
- 2 小問集合では、基本的な知識を問う問題が中心となります。教科書の問いや練習問題をしっかりできるようにしておきましょう。
- 3 以降

問題数は年によって異なりますが、前半の問題で求めたことを利用して後半の問題を解くことが多いです。前半は基本的な計算問題が多いので、こちらも計算ミスの内容にしましょう。

《アドバイス》

大問は前半でのミスが命取りになります。問題数は多くないので、落ち着いて確実に計算ミスをしないように心掛けてください。また、問題集でたくさん問題を解いておいてください。

## 《問題》

1 次の英文を読んで、下の各問いに答えなさい。

- ① Our world is always changing. If you look out the window for a while, you will see a change in the weather. If you look longer, you will see a change in the season. The earth's climate is changing, too. But you can't see the change easily.
- 5 ② The earth is getting warmer. It is called global warming. Many scientists say that human activities have caused this global warming since the early 20<sup>th</sup> century. Warmer temperatures are causing climate changes like stronger storms. Recently, strong heat and heavy rain have hit Japan and caused serious effects across the country. The earth's climate has changed before, but this time it is different. People's activities are causing these changes. They are faster and (1) big than any climate change that has happened before.
- 10 ③ More than one hundred years ago, people started burning a lot of coal, oil, and natural gas to produce energy for their homes, factories, and machines. Today, most of the world uses these fossil fuels for their energy. Burning fossil fuels emits carbon dioxide. And too much carbon dioxide makes the earth warmer. That is the main reason for the climate changes. Then, what can you do to stop global warming?
- 15 ④ First, you can try to use less energy. Most of the energy you use at home, office, and school comes from burning fossil fuels. Using less energy means burning fewer fossil fuels and putting less carbon dioxide into the air. For example, you must turn off lights , and use light just as much as you need. And you have to turn off your television and computer when you are not using them. You should not heat or cool your room too much. Saving water can save energy, too.
- 20 It needs a lot of energy to make water safe to drink. And a lot of energy is needed to bring water to your house. Driving less saves energy, too. It is important to use bicycles as much as you can. When you buy a new car, you can choose a car that uses less fossil fuel and emits less carbon dioxide.
- 25 ⑤ Second, it is a good idea to reduce waste. Reducing, reusing, and recycling can help to stop global warming. Every product needs energy when it is made. It needs energy again ( A ) the product is thrown away and burned. That leads to global warming. Reducing, reusing, and recycling means that you buy and throw away fewer things. And it helps to reduce the amount of carbon dioxide which you emit. To reduce waste, you should think carefully before you buy and throw away products. To reuse them, if you have things ( B ) you don't need any more, sell or give them to others ( C ) need them. Remember to recycle bottles and papers, so they can be made into new products.
- 30 ⑥ Don't forget that climate change is already happening. We are seeing some of the effects now. If nothing is (2) do to stop this, we will experience more effects in the future. Reducing carbon dioxide is the key to reducing global climate change. Everyone uses energy, and everyone can be part of the answer. Then, what will you do today to stop global warming?

(注) climate 気候    temperatures 気温    storms 雷雨    coal 石炭    gas ガス  
 fossil fuels 化石燃料    emit 放出する    carbon dioxide 二酸化炭素    waste ゴミ  
 reuse 再利用する

問1 文中の下線部 (1)、(2)をそれぞれ適当な形に直しなさい。

問2 文中の  の部分に当てはまるもっとも適当なものを、次のア～エから1つ選び、記号で答えなさい。

- ア when you watch television
- イ when you leave a room
- ウ when you drink water
- エ when you buy a new car

《問題 (続き) 》

問3 文中の ( A ) ~ ( C ) に入れるのにもっとも適当な語を下のア~オからそれぞれ1つずつ選び、記号で答えなさい。

ア which      イ what      ウ where      エ when      オ who

問4 次の英文は本文の内容をまとめたものです。次の ( ア )、( イ ) にあてはまる英語を本文中より1語ずつ抜き出しなさい。

Burning fossil fuels for your energy puts carbon dioxide into the air. And too much carbon dioxide makes the earth warmer. That causes climate changes and serious effects. So you have to ( ア ) energy and ( イ ) carbon dioxide you emit. This is very important to stop global warming.

問5 本文の内容と合っているものを、次のア~オから2つ選び、記号で答えなさい。

- ア Human activities have caused global warming since the late 20<sup>th</sup> century.
- イ More than one hundred years ago, people stopped burning a lot of fossil fuels.
- ウ It is also important to try to use less water to stop global warming.
- エ If you recycle bottles and papers, you can help to stop global warming.
- オ Climate changes have already happened, so you don't have anything you can do.

《解答》 ① 問1 (1) bigger (2) done    問2 イ    問3 (A) エ (B) ア (C) オ  
問4 (ア) save      (イ) reduce      問5 ウ・エ (順不同)

《解説》

問1 [語形変化] (1)文脈から比較級なので bigger にする。(2)受動態なので過去分詞の done にする。

問2 [空所補充] 前の文で「省エネは化石燃料の燃焼を減らし、大気中への二酸化炭素の放出削減になる」とあり、For example からその例が述べられている文だとわかる。「~のときに電気を消さねばならない」という文脈に当てはまるのは選択肢イとなる。

問3 [適語選択] (A)文脈より「ゴミの削減、再利用、再生利用が地球温暖化防止につながる。いかなる製品も作られるときにエネルギーを必要とする。それは再びエネルギーを必要とする/捨てられ燃やされるときに」となるので接続詞 when が適当。(B)(C)文脈より「再利用するためには、もう必要ないものがあれば、必要とする人に売ったり譲ったりすべき」となり、(B)には先行詞 things(物)につながる関係代名詞の目的格 which を、(C)には先行詞 others(人)につながる関係詞代名詞の主格 who をそれぞれ入れる。

問4 [要約文完成] (全訳) 私たちのエネルギーのために化石燃料を燃やすことで二酸化炭素が大気中に放出される。そして過剰な二酸化炭素は地球を温暖化させる。温暖化は気候変動を引き起こし深刻な影響を及ぼす。したがって私たちはエネルギーを節約し、放出する二酸化炭素を減らさなければならない。このことは地球温暖化を防ぐために大変重要なのである。(解説) (ア)第4段落より「節約する」を意味する save を抜き出す。(イ)第5段落より「減らす」を意味する reduce を抜き出す。

問5 [内容真偽] ア late 20<sup>th</sup> century...× 第②段落第3文に反する。 イ people stopped burning ...× 第③段落第1文に反する。 ウ ○ 第④段落第7-9文に一致する。 エ ○ 第⑤段落最終文参照。 オ「気候変動はすでに起きたので私たちができることは何もない」...× 第⑥段落の内容に反する。

《アドバイス》

教科書に出ている単語や構文など基礎力を問う設問が中心ですので、教科書を徹底的に復習することが大切です。教科書を何度も音読し、基本文を繰り返し書くなどして覚えましょう。そして、単語は正しい発音と共に、語形変化もしっかり学習しましょう。動詞は、原形・現在形・過去形・過去分詞形・ing形をセットで暗記することが大切です。また、形容詞や副詞の比較級、最上級も整理しておきましょう。また、中学校で学習する基本的な会話表現もよく復習しておきましょう。

## 《問題》

- 1 生物の種類によって、からだのつくりや生活のしかたなどはさまざまである。動物の分類について、下の(1)～(3)の問いに答えなさい。

(1) 下表はセキツイ動物の主な特徴をまとめたものであり、A～Eはそれぞれ異なるグループのセキツイ動物である。A～Cのセキツイ動物は何類にあたるか答えなさい。

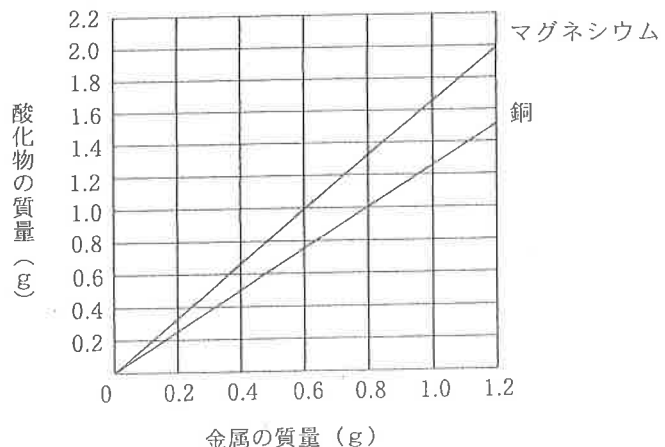
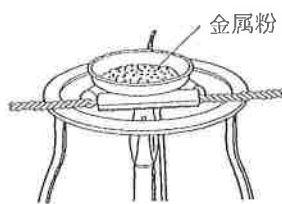
	A	B	C	D	E
子孫の残し方(子のうまれ方)	卵生	卵生	胎生	①	①
体温調節	恒温			変温	変温
体の表面		うろこ		②	②
卵が育つ場所				陸上	水中
呼吸の仕方			肺呼吸	③	③

(2) DとEにおける①～③のそれぞれの特徴が正しいものを下のア～オからそれぞれ一つ選び、記号で答えなさい。

- (D) ア ①胎生 ②うろこ ③皮膚呼吸  
 イ ①卵生 ②しめった皮膚 ③えら呼吸  
 ウ ①卵生 ②うろこ ③肺呼吸  
 エ ①胎生 ②毛 ③肺呼吸  
 オ ①卵生 ②うろこ ③えら呼吸

- (E) ア ①胎生 ②うろこ ③子は肺呼吸で成体はえら呼吸と皮膚呼吸  
 イ ①卵生 ②しめった皮膚 ③子はえら呼吸で成体は肺呼吸と皮膚呼吸  
 ウ ①胎生 ②しめった皮膚 ③子は皮膚呼吸で成体はえら呼吸と肺呼吸  
 エ ①卵生 ②毛 ③子も成体も肺呼吸のみ  
 オ ①胎生 ②毛 ③子も成体も皮膚呼吸のみ

- 4 金属を熱したときの質量の変化を調べるため、次の実験を行った。図のように銅とマグネシウムの粉末をそれぞれ0.4gずつステンレス皿全体に広げ、強火で十分に加熱し、冷えてからそれぞれの酸化物の質量を測定した。この操作をそれぞれの粉末0.8g、1.2gについても行い、金属の質量と酸化物の質量の関係をグラフに表した。このことについて下の(1)～(6)の問いに答えなさい。



- (1) マグネシウムを加熱してできた物質の化学式を答えなさい。
- (2) この実験で起きた銅の化学変化を、化学反応式で答えなさい。
- (3) 実験後の銅の酸化物の色を答えなさい。
- (4) 銅の質量と銅と化合した酸素の質量の関係を表すグラフを書きなさい。
- (5) 実験より一定量の酸素と化合する銅とマグネシウムの質量において、化合する銅の質量は化合するマグネシウムの質量の何倍になるか、小数第二位を四捨五入して答えなさい。
- (6) 1.5gの銅粉末に対しても同様の操作を行ったが加熱が十分でなかったため、反応後の全物質の質量は1.8gであった。酸化された銅の質量は何gか、小数第二位を四捨五入して答えなさい。



《解答・解説》

1 (1) A 鳥類 B 魚類 C ホニュウ類

- A: 恒温動物はホニュウ類か鳥類、卵生はホニュウ類以外、よって鳥類  
 B: 体の表面がうろこ状のものは魚類かハチュウ類、Aが鳥類なのでBは魚類  
 C: 胎生なのはホニュウ類のみ

(2) D ウ、E イ

- DとEは(1)からハチュウ類か両生類。このうち陸上で卵が育つのはハチュウ類  
 水中で卵が育つのは両生類。よってDはハチュウ類、Eは両生類。  
 これらの特徴を選択する。

セキツイ動物の特徴はよく出題される問題です。整理してきちんと覚えましょう。

4 (1)  $MgO$        $2Mg + O_2 \rightarrow 2MgO$       銅やマグネシウムの酸化反応です。

(2)  $2Cu + O_2 \rightarrow 2CuO$       これは基本的な反応式ですのでしっかり覚えましょう。

(3) 黒色      酸化銅などの各物質の性質、におい、色なども覚えておきましょう。

(4) 略

グラフの銅の部分を読むと、銅0.8gからできた酸化物の質量は1.0gです。  
 ここから銅0.8gには0.2gの酸素が結びつき、1.0gの酸化物ができていますと判断できます。

(5) 2.7倍

(4)で0.2gの酸素と0.8gの銅が反応することが分かっていますから、マグネシウムの方も0.2gの酸素と何gのマグネシウムが結びつくかを考えましょう。

グラフから0.6gのマグネシウムから1.0gの酸化物ができています。すなわち、0.6gのマグネシウムは0.4gの酸素と結びつきます。マグネシウムの質量をxとすると、 $0.6 : 0.4 = x : 0.2$  より  $x = 0.3g$   
 比の式から0.2gの酸素と0.3gのマグネシウムが結びつくことが分かります。

これで同じ質量の酸素(0.2g)と結びつく銅(0.8g)とマグネシウム(0.3g)の質量が分かりましたので  
 $0.8 \div 0.3 = 2.66\cdots$  小数第2位を四捨五入して、2.7倍

(6) 1.2g

1.5gの銅のうち何gかの銅に酸素が結びついたので、反応後の全物質が1.8gであるから、  
 $1.8g - 1.5g = 0.3g$  の酸素が結びついたことになる。

0.3gの酸素が結びつく銅は(4)で0.2gの酸素と0.8gの銅が反応していることから  
 銅の質量をyとすると、 $0.2 : 0.8 = 0.3 : y$  から  $y = 1.2g$

《アドバイス》

基本的な化学反応式や物質の性質を覚えましょう。比の式に慣れましょう。

文章の読み取り、グラフを使った問題を数多く解いて練習しましょう。

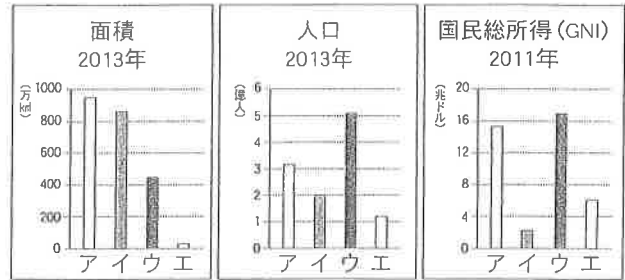
## 《問題》

1 次のⅠ・Ⅱ図を見て、後の(1)～(7)の問いに答えなさい。

Ⅰ図



Ⅱ図



《データブック オブ・ザ・ワールド2014》二宮書店より作成

- (1) Ⅰ図中Aの半島を何というか、答えなさい。
- (2) Ⅰ図中Bの都市の気候について述べた文として正しいものを、次のア～エから一つ選び、記号で答えなさい。  
 ア 夏は高温で雨が多く、冬は温暖で乾燥する。  
 イ 夏は高温で乾燥し、冬は温暖で雨が多い。  
 ウ 夏は低温で雨が多く、冬は温暖で乾燥する。  
 エ 夏は低温で乾燥し、冬は温暖で雨が多い。
- (3) Ⅰ図中C国の人々が多く信仰する宗教は何か、答えなさい。
- (4) Ⅰ図中D国について述べた文として誤っているものを、次のア～エから一つ選び、記号で答えなさい。  
 ア 全体が冷涼な気候であるが、南西部では穀物の大規模な栽培が行われている。  
 イ 資源が豊富で、石油や天然ガスはパイプラインによって西欧へ送られている。  
 ウ ポルシチなどの料理や、マトリョーシカなどの工芸品が有名である。  
 エ 2004年にEUに加盟し、隣国と国境をこえた通勤や買い物がかさねである。
- (5) Ⅰ図中  の地域について、この地域に主に分布する民族を、次のア～エから一つ選び、記号で答えなさい。  
 ア ラテン系      イ スラブ系      ウ ゲルマン系      エ ケルト系
- (6) ヨーロッパの農業について述べた下の文中の空欄 ( ① )・( ② ) に当てはまる語句をそれぞれ答えなさい。  
 ヨーロッパ北西部や東部では、小麦やライ麦といった穀物栽培と家畜の飼育を組み合わせた ( ① ) が中心であったが、今では、どちらか一方を専門とする農業が一般的である。また、北部やアルプスでは冷涼な気候を利用し、乳製品などを生産する ( ② ) が中心である。
- (7) Ⅱ図は日本・アメリカ・EU・ブラジルを比較した資料である。EUを示したものをⅡ図中ア～エから一つ選び、記号で答えなさい。

## ◎解答

- (1) イベリア半島      (2) イ      (3) イスラム教 (イスラーム)  
 (4) エ      (5) ウ      (6) ①混合農業 ②酪農      (7) ウ

## ◎解説

本校社会科の入試問題において、地理的分野では大問が2題。このうち、世界地理に関するものと日本地理に関するものが1題ずつ出題されることがほとんどです。また、地形・気候といった自然環境、農牧業・鉱工業等の諸産業だけでなく、人種・民族・宗教や交通・通信、地理的技能に関するものなど幅広く出題されます。今回は、ヨーロッパの地図を用いた問題を解説してみましょう。

(1) イベリア半島に限らず、教科書や地図帳を用いて基礎的な自然環境名(河川・山脈等)・地名は身につけておきましょう。

(2) 西ヨーロッパでは温帯が卓越し、そのなかでも都市B(イタリアの首都ローマ)がある地中海沿岸は、夏季に高温・乾燥となる地中海性気候が広くみられます。自然環境は人間の活動に大きな影響を与えているので、各気候帯・気候区の特徴と分布をしっかりとつかんでおきましょう。

(3) ヨーロッパで広く信仰されているキリスト教は、カトリック・プロテスタント・正教会の3つのグループ(宗派)に大別できます。C国(トルコ)は、領土のほとんどがヨーロッパではなくアジアに属し、イスラム教(イスラーム)が広く信仰されています。イスラム教の特徴や分布をしっかりとまとめておきましょう。

(4) D国(ロシア)の様々な内容を盛り込んだ正誤問題ですね。ロシアの国土は、世界の全陸地面積の約1/8を占めています。全体的に冷涼な気候ですが、黒海沿岸をはじめとする南西部には肥えた土地が広がり、小麦などの穀物を大規模に栽培しています。また、木材資源・鉱産資源も豊富で、特に天然ガス・石油はパイプラインでEU諸国に輸出されています。ロシアはEUに加盟せず独自の路線を歩んでおり、もちろん統一通貨ユーロも使っていません。したがって、エが誤り。

(5) 民族は、主に言語等をもとにグループ分けしたものです。ヨーロッパにおける主要三大民族(言語)の名称を覚えるのも大事ですが、その分布をおさえることも大切です。ドイツ語や英語等はゲルマン系(言語・民族)に分類されます。

(6) ヨーロッパで行われている代表的な農業の様子を文章にしたものです。教科書をしっかりと読み込んでいる人にとっては、ニヤリとするような基礎基本の問題でしょう。

(7) ヨーロッパ諸国は面積や人口規模が小さく、アメリカ等の大国との競争に埋もれないよう国境を越えた統合を進めてきました。日本の人口・面積は言わずもがなですが、アメリカ・ブラジルは人口・面積ともに世界の上位国ですよね。そのような基礎的知識を用いれば、かなり単純に答えが導き出せるはずです。

中学校のテストでは、ひらがなで書いても正解になることがあるかもしれませんが、高校では不正解とされることがほとんどです。中学生の今のうちから正しく漢字で覚えておいた方が良いでしょう。

地理分野に限らず、前橋育英高校の社会科の試験では、資料・写真・地図・統計・グラフなどをもとにした問題が数多く出題されます。3分野の教科書に載っているものが、そのまま使われることもあります。当たり前ですが、教科書の内容をすみずみまで理解することが、一番重要なことです。

## ◎中学生へのアドバイス

前橋育英高校に限らず、また教科に関係なく、高校の教師が中学生に期待しているのは、「“覚えている”・“知っている”だけでなく、“わかっている”かどうか?」ということ。丸暗記だけの知識ではすぐに忘れてしまい、高校で「最初からやり直し」となってしまいます。様々な知識を関連付けて整理することで、「ナルホド、そういうことか」と気が付く。その積み重ねがとても大事なのです。